

# Memoria técnica 2021

---



Esta memoria resume el trabajo realizado por Plena inclusión Andalucía durante 2021 con el objetivo de seguir avanzando hacia la inclusión social, real y efectiva de las personas con discapacidad intelectual o del desarrollo.

## Nuestras alianzas



UNIVERSIDAD DE GRANADA



# Índice

¿Quiénes somos? .....	4
Entidades Plena inclusión Andalucía .....	6
¿Qué hacemos?	
• Desarrollo organizativo .....	7
• Fortalecimiento y participación del movimiento asociativo .....	8
Áreas de trabajo	
• Accesibilidad Cognitiva .....	9
• Atención Temprana .....	10
• Empleo .....	11
• Ciudadanía .....	12
• Mujer .....	13
• Apoyo a familias .....	14
• Educación .....	15
• Especial vulnerabilidad o riesgo de exclusión .....	16
• Personas reclusas .....	17
• Impulsando buenos apoyos .....	18
• Ocio y tiempo libre .....	19
• Transformación .....	20
• Asistencia personal .....	21
• Sensibilización en acceso a la justicia .....	22
• Formación y gestión del conocimiento .....	23
• Comunicación .....	24
• Responsabilidad social .....	25



# ¿Quiénes somos? Órganos de gobierno

## Organigrama



## Asamblea

Es el máximo Órgano de Gobierno de la Federación.

En 2021 se reunió en el mes de junio para la aprobación de las cuentas y la memoria del año 2020 y también la del presupuesto y plan de acción para el año 2021.

## Junta Directiva

Antonio Fernández Brioso. **Presidente**  
 Alfonso Rubio del Castillo. **Vicepresidente**  
 Felipe Gutiérrez Alvarado. **Tesorero**  
 Francisco D. Mateo Barranco. **Secretario**  
 M<sup>a</sup> Eleazar Garnier Pérez. **Delegada Cádiz**  
 Alicia Duclós García. **Delegada Córdoba**  
 Rafael Cabrera Pérez. **Delegado Granada**  
 Matías Rodríguez Sánchez. **Delegado Huelva**  
 Capilla Ruiz Morales. **Delegada Jaén**  
 Cristóbal José Moreno Salcedo. **Delegado Málaga**

## Equipo Gerentes

Pedro de Haro Orozco. **Almería**  
 Juan Antonio González Aguilar. **Córdoba**  
 Eva M<sup>a</sup> Silva Gandiaga. **Cádiz**  
 Elvira de Castro López. **Jaén**  
 Antonio Martín Ramos. **Sevilla**  
 David Villar Carrasco. **Málaga**  
 Jorge Barbero Barbero. **Granada**  
 José Manuel Moreno Mateo. **Huelva**

Se ratifican en esta Asamblea: delegados de Huelva y Granada previa celebración de asambleas provinciales.

# ¿Quiénes somos?

## Nosotros

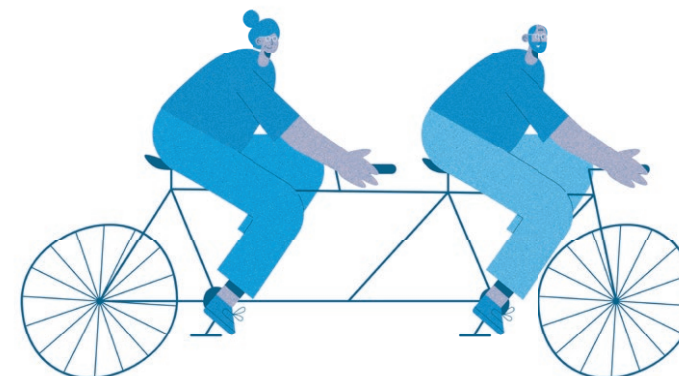
**PLENA INCLUSIÓN ANDALUCIA es un movimiento asociativo formado por un conjunto de organizaciones de familias que defienden los derechos de las personas con discapacidad intelectual, imparten servicios y son agentes de cambio social.**

Creada en Antequera en 1.979, cuenta entre sus asociados, con personas y entidades colaboradoras que apoyan e impulsan sus proyectos.

Es un amplio movimiento de base civil, articulado por asociaciones y fundaciones principalmente. Somos una ONGaconfesional, apartidista y sin ánimo de lucro.

## Visión

Contribuir, desde su compromiso ético, con apoyos y oportunidades, a que cada persona con discapacidad intelectual o del desarrollo y su familia puedan desarrollar su proyecto de calidad de vida, así como a promover su inclusión como ciudadana de pleno derecho en una sociedad justa y solidaria.



**14.000**  
**personas**  
**con discapacidad intelectual reciben**  
**apoyos en diferentes servicios**

## Organización

- 114 asociaciones y fundaciones.
- Centros de Atención Temprana.
- Centros de Educación Especial.
- Centros Especiales de Empleo.
- Centros de Día Ocupacionales.
- Centros de Día.
- Residencias de personas adultas.
- Residencias de adultos con grandes necesidades de apoyo.
- Viviendas Tuteladas.
- Grupos de Autogestores.
- Fundaciones Tutelares.
- Más de 7.000 profesionales trabajan con nosotros.

# Entidades Plena inclusión Andalucía

Almería	Cádiz	Córdoba	Granada	Huelva	Jaén	Málaga	Sevilla		
ATODAVELA ASPAPROS ASPRODALBA ASPRODESA	EL CARMEN INCLUSIÓN AFANAS CADIZ AFANAS EL PUERTO Y BAHÍA AFANAS JEREZ AFANAS LA JANDA AFANAS SAN FERNANDO AFANAS SANLUCAR CHIPIONA ROTA TREBUJENA AFANAS VILLAMARTÍN AHINCO - AFANAS APADIS BAHIA DE ALGECIRAS ASANSULL ASMELT EI CURTIDO PLENA INCLUSIÓN ASPAREI - ASADIFISA ASPRODEME AUTISMO CÁDIZ AVADE AVADIS LA FUNDACIÓN FEPROAMI	A.C.O.P.I.N.B ALBASUR AMARA FUNDACIÓN FUTURO SINGULAR CÓRDOBA DISGENIL IEMAKAIE FUNDACIÓN PRODE	AGRAMECE APROSMO ASOC. LA BORONDA PROINTEL ASOCIACIÓN "SAN JOSÉ" ASOCIACIÓN ESPERANZA ASOCIACIÓN JABALCÓN ASPADISSE ASPROGRADES ASPROSUBAL FUNDACIÓN DOCETE OMNES FUNDACIÓN EMPRESAY JUVENTUD FUNDACIÓN PURÍSIMA CONCEPCIÓN HH. FRANCISCANOS CRUZ BLANCA VALE	ABRIENDO PUERTAS AMAR AONES APAMYS APROSCA ASIDEM APRODIMAX ASOCIACIÓN OBRAS CRISTIANAS ASPANDLE ASPAPRONIAS ASPROCON ASPROMÍN DIMIC	ADIJ AFAMP AINPER APROMPSI	ENVERA ADIMI ADIPA AMIRAX APADISOL APROINLA APRONA ASOCIACIÓN SAN VICENTE DE PAUL ASPANDEM FUNDACIÓN ASPRODISIS SERRANÍA DE RONDA ASPROMANIS ASPROVELEZ CEPER FAHALA FUENSOCIAL FUNDATUL LA TRAIÑA LOS GIRASOLES DE ARA PRODICCO TALLER DE LA AMISTAD ABAD	A.A.E.E.E. ADEFISAL ADISMAR AIMA ALBATROS ANIDI APROSE APUDES AVAIM ASAS INCLUSIÓN ACTIVA ASESUBPRO ASNADIS ASPANRI - ASPANRIDOWN ASTEDIS ATUREM CENTRO OCUPACIONAL LA PUEBLA DE CAZALLA DANZA MOBILE FUNDACION PSICOPEDIATRÍA DE SEVILLA	JUAN DÍAZ DE SOLÍS (AJUDISLE) LA RAÍZ MATER ET MAGISTRA" "NIÑOS CON AMOR PATRONATO MUNICIPAL DE PERSONAS CON DISCAPACIDAD DE LA RINCONADA PAZYBIEN PRODIS PROLAYA RETAMA SINDROME DOWN SEVILLA SPECIAL OLYMPICS ANDALUCÍA TANDEM	



# Desarrollo organizativo

## Objetivos

- Impulsar el proyecto común del movimiento asociativo.
- Dinamizar la gestión del conocimiento a través de grupos de trabajo.
- Liderar un movimiento de cambio organizacional.
- Formar a profesionales del sector y al entorno.
- Fomentar la acreditación de las entidades en el modelo de Calidad Plena.
- Desplegar el Modelo de Responsabilidad Social de Plena inclusión en Andalucía.

## Grupos de trabajo

**Redes:** Calidad, Voluntariado, Exclusión, Mujer, Empleo, Personas de apoyo autogestores, Todos somos Todos, Accesibilidad cognitiva.

**Grupos de trabajo y comisiones:** grupo impulsor de auto representación, Grupos de mujeres con DI, Grupo reclusos Andalucía y Facilitadores de Huelva.

**Participamos:** Red Formación y Red Responsabilidad Social de Plena inclusión.

## Resultados destacados

### Calidad

- Apoyo directo a entidades: acompañamiento en la gestión del proceso de acreditación y documentación; formación.
- Participación en reuniones formativas en el nuevo sistema de evaluación.
- Apoyo al Pilotaje en el nuevo sistema de evaluación de calidad.

### Voluntariado

- Apoyo directo a entidades.

# Fortalecimiento y participación del movimiento asociativo

## Objetivos

- **Apoyar y acompañar en temas de interés a nuestras organizaciones.**
- **Fortalecer la participación de Equipos de Trabajo** con profesionales del movimiento asociativo.
- **Informar a entidades miembros** sobre aquellas cuestiones de interés que se demanden.
- **Apoyar en la gestión de solicitudes de ayuda de Fundación ONCE** al Programa de Infraestructura Regional de Fundación ONCE (PIR) y Plena inclusión España. Así como las ayudas de interés social IRPF 2018/2019 de la CIBPS.
- **Incidencia social, política y legislativa.**

## Grupos de trabajo

- Comisión Permanente y Comisión Técnica de Educación CERMI Andalucía.
- Equipo Guía de Atención Temprana.
- Equipo de gerentes Plena inclusión.
- Equipo de gerentes Plena inclusión Andalucía.
- Junta directiva Plena inclusión Andalucía.
- Grupo de Centros Especiales de Empleo.
- Grupo de trabajo sobre coste plaza de los centros y servicios de atención a PcD.
- Redes: Red de hermanos y cuñados, red de profesionales de familias.
- Comisión nacional de familias.
- Redes estales de dinamización de áreas y pilotajes.
- Participación en los diferentes grupos creados por la administración, Confederación y CERMI para los asuntos derivados del COVID.

## Resultados destacados

- **Se mantienen los Grupo de Trabajo** indicados con objetivos propio según área de mejora y asuntos a trabajar.
- **Asesoramiento jurídico** sobre proceso de modificación de la capacidad jurídica.
- **44 entidades solicitaron PIR** en 2021.
- **13 entidades ejecutantes de Programas 0,7 % IRPF Junta de Andalucía.**



# Accesibilidad Cognitiva

El objetivo principal es promover la accesibilidad cognitiva para mejorar la autonomía personal de personas con discapacidad intelectual, facilitando la relación con su entorno social y familiar.

## Objetivos

**Promover acciones de sensibilización y reivindicación sobre accesibilidad cognitiva.**

**Contribuir a la capacitación en accesibilidad cognitiva de validadores/as y profesionales de apoyo.**

**Elaboración de textos en lectura fácil que faciliten el acceso a la información de personas con dificultades de comprensión lectora.**



**Fomentar espacios que respondan a criterios de accesibilidad.**

**Promover la colaboración y cooperación entre personas y organizaciones.**

## Grupos de trabajo

- Red de Accesibilidad de Plena inclusión.
- Grupo para el Catálogo de señalización accesible (GTAAC) de la D.G. de Personas con Discapacidad e Inclusión de la CIPSC.
- Convenio de colaboración entre la Univ. de Sevilla y la Asociación Plena inclusión Andalucía para la realización de acciones en materia de discapacidad intelectual.

## Resultados más destacados

**Campaña Sensibilización “Tienes que adaptarlo en lectura Fácil y lo sabes”**

Participan 40 personas de 9 entidades.

Organización del **III Premio de Relato y Poesía** de PcDID, 76 obras presentadas.

**3 acciones formativas.** 30 PCDI y 15 profesionales. 9 entidades. 60 horas. Grado

satisfacción: 96%  
valoración muy buena y buena.



**Red de Accesibilidad Cognitiva:**

colaboración, difusión e información diversa sobre accesibilidad.

**Colaboración con Plena inclusión España en diversas encuestas y campañas:**

encuesta sobre materiales educativos accesibles, encuesta para mejorar la participación de PCDI en nuestras organizaciones, ¿Qué información sobre el coronavirus crees que falta?

**Dinamización del Seminario on line ¿Cómo usamos los pictogramas?**

Formamos parte del grupo de trabajo que ha elaborado la **Guía de Buenas Prácticas para una señalización accesible en edificios públicos** editada por la Junta de Andalucía.

**Jornadas online de presentación de la Guía de BBPP.**

Colaboración con la facultad de Arquitectura de Universidad de Sevilla. **Validación de infografías y pictogramas.** Participan 9 validadores de 4 entidades.

# Atención Temprana

## Objetivos

Dar soporte técnico a entidades miembro-familias.

Crear grupos de trabajo autonómico a nivel gerencial y a nivel técnico con el fin de desarrollar un plan de acción 2020-2021.

Diseñar una estrategia de formación en tres fases: sensibilización, capacitación de equipos e implementación.

Dinamizar y participar activamente a nivel nacional y autonómico.

## Grupos de trabajo

- Comunidad abierta a nivel nacional donde las personas interesadas en la atención temprana comparten información, experiencias y conocimiento.

## Resultados más destacados

**38 entidades asesoradas.**

**1 sesión de asesoramiento** dentro del convenio de colaboración Valores-Plena inclusión Andalucía.

**1 acción formativa de sensibilización** desde una perspectiva de atención temprana centrada en la familia. Acción formativa Dibujando Horizontes.

# La atención temprana que queremos



# Empleo

## Objetivos

Promover el acceso a servicios de orientación profesional y formación para mejorar la empleabilidad y el acceso al empleo de las personas con discapacidad intelectual.

Informar, asesorar y orientar en relación con el empleo a las personas con discapacidad en relación al empleo.

Contribuir a la capacitación y activación laboral de las personas para su inclusión plena en el mercado laboral.

Apoyar de forma continuada a las personas en el proceso de inserción laboral para el acceso, mantenimiento y promoción en un empleo de calidad.

**333 personas apoyadas, más de 180, formadas**

## Grupos de trabajo

- Red de Responsables de Empleo de Plena inclusión.
- Equipo PULL del Pilotaje Tecnología Centrada en la Persona: ASAS inclusión Activa, Autismo Cádiz y APRONA.
- Red Empleo Inclusivo: A Toda Vela, Feproami, ACOFINB, Albasur, , Disgenil, Abriendo Puertas, Aprompsi, Aprona, Asprodisis, , Fundatul Apose, PIA.



## Resultados más destacados

333 personas apoyadas, más de 180 personas formadas. 45 PcDID en la preparación de oposiciones.

18 personas participan en el Pilotaje. 3 entidades.

34 personas en prácticas no laborales en empresas.

191 empresas contactadas.

81 personas encontraron empleo.

Asesoramiento en 16 convocatorias de empleo público.

Campaña de Empleo Público "Cumple el 2%". En 30 Administraciones Públicas. Participan 31 entidades, 43 PCDI, 10 familiares, 56 profesionales, 83 personas de Ayuntamientos.

Campaña del 1 de Mayo.

Vídeo Tecnología centrada en la persona. Participa APRONA

Infografías familia, empleo y discapacidad intelectual.

# Ciudadanía

## Objetivos

**El objetivo principal del proyecto es que las personas con discapacidad intelectual o del desarrollo alcancen la ciudadanía plena promoviendo:**

- Su participación real en las entidades de Plena inclusión Andalucía y en su propio proyecto de vida.
- Su inclusión en la comunidad en igualdad de oportunidades.
- El ejercicio de sus derechos y la reivindicación de estos por parte de todos los grupos de interés de Plena inclusión Andalucía.

## Grupos de trabajo

- Grupo de representantes autonómicos.
- Grupo impulsor de procesos de representación.
- Grupo de personas de apoyo de autogestores.
- Equipo Pull sexualidad.



Elecciones a representante en Plena inclusión Andalucía

**activa tu VOZ**

**Estas son las personas elegidas como representantes**


Patricia Gasco Sánchez Sevilla, Luis Carreras Vacas Cádiz, Adrián Valle Barranco Cádiz, Marta Rubio Herrera Jaén, Susana Figueroa Ferreira Córdoba, Luis Morilla Martí Cádiz, Mónica Macías Martínez Granada, Carmen Aguilar González Granada, Manuel Torres Ruiz Almería

Puedes consultar los resultados de todos los candidatos capturando este QR. Si tienes dudas, llama al 954 52 51 99 y pregunta por Dabel López.

Junta de Andalucía, Ayuntamiento de Sevilla, Ayuntamiento de Cádiz, Ayuntamiento de Jaén, Ayuntamiento de Córdoba, Ayuntamiento de Granada, Ayuntamiento de Almería

Actividad subvencionada con cargo a la instancia ordinaria del 17.º del Régimen sobre la Junta de Andalucía

Plena inclusión Andalucía



**Recursos para mejorar la comunicación**

Documentos y pictogramas para dar y recoger información, y para organizar el trabajo

En la página 31, anexo con el documento de Procesos de sugerencias y quejas

Plena inclusión Andalucía

## Resultados más destacados

**Constitución del grupo de representantes autonómico.**

**Creación de 5 nuevos grupos de personas autogestoras.**

**Creación grupo de Facebook Activa tu Voz** dinamizado por el equipo de representantes.

**Casi 480 horas de apoyos personalizados** para la vida independiente.

**Formaciones online para personas con discapacidad en:** accesibilidad cognitiva, comunicación con personas con grandes necesidades de apoyo, derechos, diversidad sexual, acercamiento a nuevas tecnologías,...

**Formaciones para personas de apoyo:** habilidades de coaching para el trabajo con grupos de personas autogestoras, círculos de apoyo a proyectos de vida...

Guía para mejorar la comunicación y participación de personas con grandes necesidades de apoyo.



# Mujer

## Objetivos

**Fomentar la igualdad de oportunidades entre mujeres y hombres con discapacidad intelectual o del desarrollo.**

**Apojar a aquellas mujeres que se encuentran en situación de riesgo o exclusión social, así como dar mayor visibilidad y presencia social a las necesidades y demandas de las mujeres con discapacidad intelectual o del desarrollo.**

## Grupos de trabajo

- Creada una red de profesionales del programa con las entidades ejecutantes.
- Creados grupos de mujeres con discapacidad intelectual (Autogestoras).
- Participación en la Comisión de mujeres del CERMI Andalucía.
- Participación en el grupo de profesionales de Mujer de Plena inclusión.

## Resultados más destacados

**55 acciones formativas** (autoestima, educación y salud sexual y reproductiva, género, maternidad y planificación familiar) en las que han participado 204 personas con discapacidad intelectual).

**12 acciones formativas sobre la igualdad** entre hombres y mujeres en las que han participado 161 personas.

**5 campañas de sensibilización sobre la igualdad entre hombres y mujeres**, y sobre el empoderamiento de las mujeres, con motivo de fechas clave en el mundo de la mujer.

**30 acciones formativas sobre el empoderamiento de las mujeres** con discapacidad intelectual en las que han participado 200 personas.

**21 acciones de formación y sensibilización para la prevención de la violencia de género** en las que han participado 171 personas.

**3 acciones formativas sobre género y discapacidad**, en las que han participado 37 personas con discapacidad intelectual.

Constituido y formado 5 grupos de autogestoras para empoderar con la participación de 51 mujeres con discapacidad intelectual.



# Apoyo a familias

## Objetivos

**Contribuir a la mejora de la calidad de vida de las familias de personas con discapacidad intelectual o del desarrollo, tanto de aquellas que son miembro de alguna entidad perteneciente a Plena inclusión Andalucía como de las que no lo son.**

**Informar y orientar a las familias.**

**Facilitar el apoyo emocional y ayuda mutua.**

**Potenciar la dinamización familiar.**

**Desarrollar formación adecuada a las necesidades de las familias.**

**Llevar a cabo actividades dirigidas a conciliar la vida personal, familiar y laboral.**

**Formar a profesionales que trabajan con familias.**

**12.232 horas de respiro individual en el domicilio para 204 familias**

## Grupos de trabajo

- Comisión Enfoque Centrado en familia.
- Red nacional de familias.
- Red de profesionales de familias de Andalucía.
- Equipo de formadores que participan en el programa.
- Red andaluza de hermanos y cuñados. Grupo motor de hermanos y cuñados.
- Equipos de Pilotajes Soledad Cero, Buen trato, Enfoque Centrado en Familia.

## Resultados más destacados

**Información, orientación y asesoramiento familiar** sobre el cambio de etapa educativa, apoyos en el aula, apoyo y respiro familiar. 150 peticiones de familia.

**Acciones formativas para familias** sobre nuevas tecnologías, sexualidad, duelo, Círculos de Apoyo a Proyectos de Vida, Enfoque Centrado en la Familia, en las que han participado 292 personas.

**Formación para profesionales** sobre Usos y Escalas de Calidad de Vida Familiar, Habilidades de Coaching para el trabajo con Familias y Equipos Centrados en las Personas: Abordando planes personales desde la Red de Apoyo de la Persona, en las que han participado 91 personas.

**Apoyo a 4 grupos de madres y padres**, en los que han participado 42 personas, y a 6 grupos de hermanos/as con 19 participantes.

**1 grupo de “familia a familia”,** 13 participantes.

**12.232 horas de respiro individual** en el domicilio para 204 familias.

**61 horas de apoyos compartidos** para 23 familias.

**153 horas de acompañamientos** a 6 familias.

**Evaluación** de todas las acciones del programa por parte de 586 familias y profesionales.

Un total de **784 personas atendidas.**



# Educación

## Objetivos

**Desarrollo de pilotajes basados en nuevas metodologías de aprendizaje en el aula: Curriculum Multinivel y Diseño Universal de Aprendizaje.**

**Generación de prototipos de prácticas transformadoras en colegios de educación especial y colegios ordinarios**

**Transferencia de conocimiento, contenidos y aplicación de la educación inclusiva.**

## Grupos de trabajo

- Red nacional de educación.
- Equipo de Trabajo de Educación de Plena inclusión Andalucía /CERMI Andalucía.
- Programa Red para la Educación.
- Inclusiva (REI): Equipo promotor hacia la transformación en cada uno de los colegios participantes en pilotajes de transformación: familias, docentes y alumnado.

## Resultados más destacados

Tándem de colegio específico (Purísima Concepción) y colegio ordinario en **pilotaje de Curriculum Multinivel**.

Colegio específico (Aspaprónias) en **pilotaje de Diseño Universal del Aprendizaje**.

4 colegios ordinarios en **proyecto Transformación en Educación**.

**6 entidades ejecutantes en el Programa “Aprender a vivir”** de la Consejería de Educación y Deporte: A Toda Vela, Avadis, Albasur, La Raíz, Danza Mobile y Retama.

Sesión de trabajo **“La Educación que queremos”**.



**La educación inclusiva  
se consigue si  
cambiamos toda la educación**

# Especial vulnerabilidad o riesgo de exclusión

## Objetivos

Atender y dar respuesta a las necesidades de las personas con discapacidad intelectual o del desarrollo en situaciones de especial vulnerabilidad o mayor riesgo de exclusión social.

Dar mayor visibilidad y presencia social a las necesidades y demandas del colectivo.

## Grupos de trabajo

**Red de profesionales del programa.**

Participación de 6 entidades ejecutantes:

- Feproami.
- Aprese.
- Aprompsi.
- Albasur.
- Adij.
- Plena inclusión Andalucía.

**Áreas de intervención:** Personas sin Hogar; Adicciones con y sin sustancias; Minorías Étnicas; Diversidad sexual (LGTBI); Menores en Situación de Riesgo; Personas Inmigrantes.

## Resultados más destacados

**91 personas atendidas y sus familias (60 familiares) y 196 acciones de orientación.**

**99 reuniones** con administraciones y entidades.

**126 acciones de mediación y sensibilización** ante las administraciones.

**99 reuniones con administraciones y entidades ajenas** a Plena inclusión Andalucía que trabajan en las diferentes áreas.

**53 acciones formativas** dirigidas a las personas usuarias y a sus familias.

**5 personas voluntarias** de apoyo al programa.



Sensibilización social.



Taller en Aprese (Sevilla).

**126 acciones de mediación y sensibilización ante las administraciones**

# Personas reclusas

Promover y apoyar el cumplimiento de la normativa legal vigente referente a las personas con discapacidad en procesos penales penitenciarios.

## Objetivos

Promover acciones de sensibilización y capacitación a los diferentes operadores jurídicos, policiales y otros grupos de interés en el derecho de acceso a la justicia.

Asesorar, sensibilizar y colaborar con los trabajadores de las instituciones penitenciarias y otros recursos de cumplimiento de penas.

Apoyar las personas con discapacidad en los procesos de adaptación y convivencia en los ámbitos penitenciarios y otros lugares de cumplimiento, así como en sus procesos de rehabilitación y vida en libertad.

Intervención en atención directa, actividades preventivas, talleres en grupo.

Búsquedas de alternativas al cumplimiento en prisión en colaboración y coordinación con instituciones públicas y privadas.

## Grupos de trabajo

Grupos de trabajo de reclusos nacional:

- Formación.
- Reunión con IIPP nacional.
- Seguimiento de programa.
- Proyecto CAPALIST.
- Grupo Facilitadores

Grupo de trabajo de reclusos autonómico:

- Formación.
- Puesta en común de herramientas de trabajo.
- Seguimiento de casos.

## Resultados más destacados

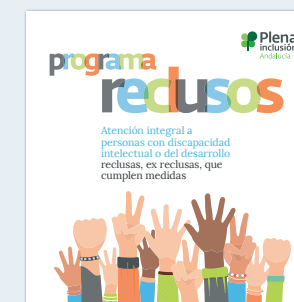
73 personas atendidas en la fase de prevención del delito.

231 personas atendidas durante cumplimiento de la pena.

57 personas atendidas en fase de libertad definitiva. 153 familias atendidas.

107 acciones de coordinación y sensibilización a profesionales del ámbito penitenciario, operadores jurídicos y policiales.

5 técnicos en CP/CIS de Sevilla, Cádiz, Granada, Málaga y Huelva.



**231**  
**personas atendidas**  
**durante cumplimiento de la pena**

# Impulsando buenos apoyos

## Objetivos

**Mejorar la calidad de vida de personas con discapacidad intelectual o del desarrollo y alteraciones de la salud mental o problemas de conducta, dentro de la cultura de planificación de apoyos centrada en la persona.**

**Mejorar la calidad de vida de las personas con discapacidad intelectual de edad avanzada, fomentando un proceso de envejecimiento digno.**

## Grupos de trabajo

- Equipo ACP Plena inclusión Andalucía.
- Canal Asesoramiento Nacional.
- Red Todos somos todas.

## Resultados más destacados

**Mayormente. Espacio para compartir buenas prácticas en apoyos** a personas con discapacidad intelectual que viven el proceso de envejecimiento. Participan 104 personas, .

**El apoyo conductual positivo (ACP)** es una intervención dirigida para personas con discapacidad intelectual o del desarrollo y alteraciones de conducta que dota de estrategias y herramientas para que la persona mejore su calidad de vida.

**Información a nuestras organizaciones en esta materia:**

**Asesoramiento individualizado a personas con discapacidad intelectual o del desarrollo** de APAFA, San Vicente de Paúl, Vale, Mírame y Abriendo Puertas.

**Acompañamiento a 4 entidades en el proceso de capacitación a profesionales en la intervención de los trastornos de conducta y planificación de apoyos** desde la metodología de ACP (Apoyo Conductual Positivo): IES Concha Méndez, El Lucero, APUDES y Mírame. A través de una serie de encuentros con el equipo experto, que ofrecen asesoramiento exhaustivo sobre casos concretos y formación en metodologías como las siguientes: análisis bio-psico-social, creación de un registro de conductas (checklist), formación en estrategias reactivas,...

## Apoyo y asesoramiento para profesionales y familias de personas con grandes necesidades de apoyo en conducta



# Ocio y tiempo libre

Contribuir a la mejora de la calidad de vida de la persona con discapacidad intelectual y del desarrollo, potenciando un ocio normalizado.

## Objetivos

**Potenciar las relaciones interpersonales de los participantes, desde la independencia y la libre elección.**

**Proporcionar un periodo de descanso y disfrute de los participantes, más allá de su rutina diaria.**

**Completar la oferta de servicios de Plena inclusión Andalucía para las entidades miembro.**

**Ofrecer a las entidades herramientas orientadas a desarrollar servicios de ocio de calidad.**

## Resultados más destacados

Debido a la situación de pandemia covid-19, en 2021 no se pudieron celebrar turnos de vacaciones de Imserso.

En situaciones normales, el Imserso subvenciona turnos que tienen una duración de entre 5 a 7 días, formados por grupos de entre 10 a 30 personas, con destino en territorio nacional.

Debido a la crisis sanitaria covid-19 la Consejería de Empleo, Empresa y Comercio suspende el programa Conoce tu Tierra.



# Transformación

## Objetivos

**Impulsar y promover la voluntad y la acción de los servicios que quieran iniciar un proceso de transformación, y ofrecerles un entorno de red y de colaboración, con apoyo y acompañamiento.**

**Proyecto Lanzadera:** Impulsar proyectos de transformación con equipos diversos. Los temas que que hemos trabajado: Apoyo Activo, Apoyo Conductual Positivo, Enfoque Centrado en la Persona, Enfoque Centrado en la Familia y Equipos Centrados en las Personas.

**Dibujando Horizontes:** Formación y acompañamiento a equipos de Atención Temprana en prácticas Transformadoras.

## Grupos de trabajo

- Se han generado equipos de trabajo autonómicos para abordar la realización de los distintos pilotajes en temas diversos.
- Participación en las diferentes comunidades de aprendizaje existentes a nivel nacional.
- Equipos de Pilotaje en:
  - Mi casa.
  - Mi Comunidad.
  - Sistemas Alternativos y Aumentativos de Comunicación.
  - Enfoque Centrado en Familias.
  - Buen Trato.
  - Soledad Cero.
  - Tecnología Centrada en la Persona.
  - Sexualidad.
- Equipos de entidades Andaluzas: Vale, Asprodisis, Albasur, Asprodalba, Autismo Cádiz, A toda Vela, Aturem, Albasur, Asansull, Aprona, Aspapros, Aspapronias, AVAIN, Aturem, Aspromanis, Asprodisis, Albasur, Asprogrades, Aspromanis, Down Sevilla, Autismo Cádiz, Asprodisis, Asansull, San José, Futuro Singular, Aprona, Inclusión Activa.

## Resultados más destacados

**25 equipos de entidades andaluzas en pilotajes de transformación.**

**146 personas en 25 equipos de entidades andaluzas en La Lanzadera** acompañando procesos de transformación.

**42 personas de equipos de Atención Temprana.**





# Asistencia personal

## Objetivos

Sensibilizar a la población general sobre las situaciones de especial discriminación a las que se enfrentan las personas con discapacidad intelectual o del desarrollo y la necesidad de empoderarlas.

Dar a conocer la figura de la Asistencia personal como herramienta clave para vivir de manera independiente.

## Grupos de trabajo

- Equipo de líderes de Plena inclusión España.
- Grupo de trabajo de Acceso a Justicia Nacional.
- Grupo de trabajo de facilitadores de Granada y Huelva.
- Red de Líderes de Asistencia Personal participación.

## Resultados más destacados

**Campaña de Comunicación sobre Asistencia Personal en Andalucía.**

**Difusión del posicionamiento de Asistencia Personal** entre nuestras organizaciones.

Participación de dos personas de Andalucía en la **Red de Líderes Nacional**: Pepe Naves de Asprodisis y Choro Morente de Vale.

Impulsar y desplegar la **campana sobre Asistencia Personal en redes y web.**

**Publicación Vídeo de Andalucía** y realización de material en Lectura Fácil.

Vídeo sobre asistencia personal.

Facilitar **información y materiales didácticos** sobre este tema a nuestras organizaciones.

Generar **espacios de divulgación** para dar a conocer esta figura, así como espacios de trabajo con la Administración pública andaluza.

**Redifusión del posicionamiento de asistencia personal** entre nuestras organizaciones, así como otros materiales de interés.



# Sensibilización en acceso a la justicia

## Objetivos

Sensibilización y empoderamiento de personas con discapacidad y sus familiares para prevenir el abuso, discriminación y revictimización.

Promover la consolidación, a nivel nacional, de la figura del facilitador/facilitadora.

Difundir y apoyar en la implantación del nuevo modelo de apoyo a la toma de decisiones según la reforma de la legislación civil.

## Grupos de trabajo

- Grupo de trabajo de Acceso a Justicia Nacional.
- Grupo de trabajo de facilitadores de Granada y Huelva.

## Acceso a la justicia en igualdad de condiciones

## Resultados más destacados

Rediseño de las acciones de sensibilización.

6 reuniones de preparación de las acciones de sensibilización.

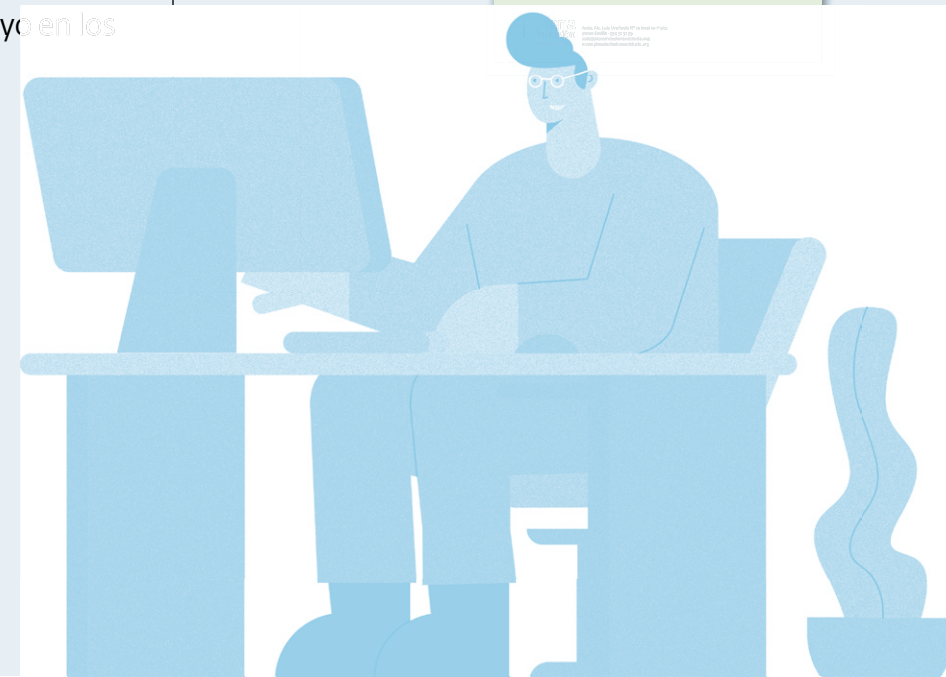
75 acciones de formación en acceso a la justicia para familiares y personas con discapacidad, orientadas a conocer sus derechos y cómo denunciar su vulneración.

Difusión e incidencia sobre la figura del facilitador/facilitadora.

Estudio sobre los beneficios del apoyo en los procesos judiciales de la figura del facilitador/facilitadora.

280 sesiones formativas dirigidas a agentes jurídicos (especial énfasis en el notariado), personas y familiares.

Participación en la formación para la elaboración de planes de apoyo y otros informes en la implantación de la reforma.



# Formación y gestión del conocimiento

## Objetivos

Facilitar contenidos formativos online de interés, recopilando una oferta formativa que acompañe a nuestras organizaciones en los diferentes retos que nos plantean.

Asesorar y apoyar a nuestras organizaciones en sus procesos de formación.

## Resultados más destacados

En 2021 contamos con una **amplia oferta** formativa en diferentes modalidades:

Consulta el Catálogo de formación que ha elaborado Plena inclusión Andalucía para 2021.

Plena inclusión Andalucía, a través de diferentes líneas de financiación, desarrolla contenidos formativos para mejorar las competencias de las personas que conforman nuestro movimiento: profesionales, familiares, personas con discapacidad intelectual o del desarrollo, dirigentes, personas voluntarias, etcétera.

**9 acciones formativas online** a través de la Plataforma de Plena Inclusión en la que han participado 216 personas.

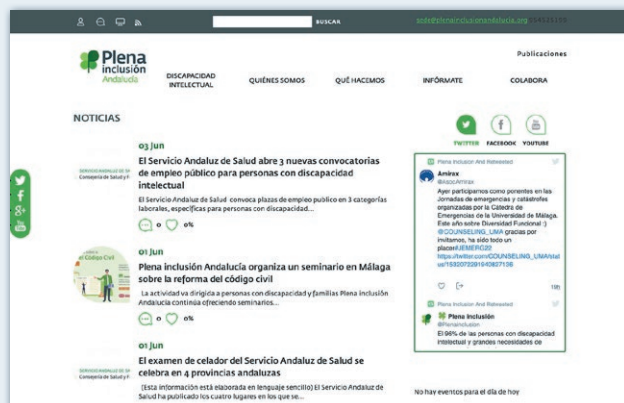
- Apoyo Conductual Positivo nivel 2
- Atención temprana.
- Desinstitucionalización y vida en comunidad.
- Empoderando Personas.
- Enfoque Centrado en la Persona.
- Ética para valientes: ética aplicada.
- Salud mental y bienestar emocional.



# Comunicación

## Datos 2022

### Página web



130 noticias publicadas  
96.652 visitas

### Facebook



637.347 impresiones · 496 publicaciones  
3.755 seguidores  
19.794 seguidores potenciales

### Twitter



317.958 impresiones  
1.751 seguidores  
401 publicaciones

## Creación de la Red de comunicación

29 personas de 27 entidades de Plena inclusión Andalucía forman parte de su Red de Comunicación. Estas son las entidades:

- A Toda Vela
- Afanas Puerto y Bahía
- Apadis Bahía de Algeciras
- Asas Inclusión Activa
- Asprodesa
- Fundación Cruz Blanca Granada
- Fundación Hermanas Hospitalarias
- Futuro Singular
- Abriendo Puertas
- Afanas SCRT
- Apamys
- Asociación La Traña
- Aturem
- Fundación Unicos y Auténticos
- Niños con Amor
- ACOMPIMB
- Amirax
- Aprodimax
- Down Sevilla
- Fundación Empresa y Juventud
- Paz y Bien
- Adimi
- Anidi
- Apudes
- Feoproami
- Fundación Psicopediatría de Sevilla
- Prolaya
- Afanas Jerez
- Asansull
- VALE
- Fuensocial

# Responsabilidad social

## Objetivos

Este proyecto parte del Modelo de Responsabilidad Social de Plena inclusión, que tiene por objetivo **avanzar en un marco común y compartido de responsabilidad social, que nos permita gestionar y mantener un diálogo abierto con nuestros grupos de interés desde una alta generación de valor para todos ellos, en coherencia con nuestros principios como movimiento asociativo.**

En este marco, tratamos de ofrecer nuevas oportunidades a cada persona con discapacidad intelectual o del desarrollo y a su familia, y promover transformaciones sociales en clave de desarrollo sostenible, igualdad y ciudadanía.

## Resultados más destacados

**Colaboraciones con** el Excmo. Ateneo de Sevilla, el Excmo. Ayuntamiento de Sevilla, la Oficina del Defensor del Pueblo Andaluz, la UGT Andalucía y con el Servicio de Accesibilidad de la Dirección General de Personas con Discapacidad e Inclusión de la Consejería de Igualdad, Políticas Sociales y Conciliación de la Junta de Andalucía.

Presentación de la **“Guía de Buenas Prácticas para una señalización accesible en edificios”**.

Firma convenio de **colaboración con la Universidad de Sevilla**.

**Publicaciones en web:** Guía informativa sobre las bases de la convocatoria de celador del Servicio Andaluz de Salud; Guía informativa sobre las bases de la convocatoria para personal laboral fijo de la Junta de Andalucía; Infografía sobre Asistencia Personal; Libro “Relato y poesía de Personas con Discapacidad Intelectual o del desarrollo” y “Guía de Buenas Prácticas para una señalización accesible en edificios”.

**Campañas promovidas o participadas activamente:** #SOSDiscapacidad; Campaña “Mujer es Poder”; Campaña “Tienes que adaptarlo a lectura fácil, y lo sabes”; Campaña “No te

calles, tu silencio te hace cómplice”; Campaña de Sensibilización sobre el Empleo Público Accesible y campaña electoral “Activa tu voz”.

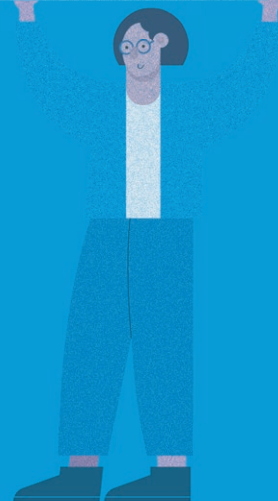
**Información de 14 convocatorias de empleo público** para personas con discapacidad intelectual, y asesoramiento y apoyo durante los procesos selectivos.

**Encuesta de satisfacción y detección de necesidades** de las entidades miembro, y varias sesiones de trabajo con personal responsable y técnico de dichas entidades.

Se ha impartido **formación** sobre desinstitucionalización, salud mental, líderes, enfoque centrado en la persona, atención temprana, apoyo conductual positivo y ética, y **seminarios informativos** sobre la reforma de la legislación civil y procesal para el apoyo a las personas.

**Fomento de la participación de personas con discapacidad intelectual de Andalucía en distintos foros**, como formadores y/o dinamizadores de talleres y seminarios sobre derechos, participación y representación, acceso a la justicia, accesibilidad cognitiva y violencia de género.

Memoria técnica  
2021



Avda. Alcalde Luis Uruñuela Nº 19 local 10 1ª planta 41020 Sevilla  
954 52 51 99 · sede@plenainclusionandalucia.org · www.plenainclusionandalucia.org