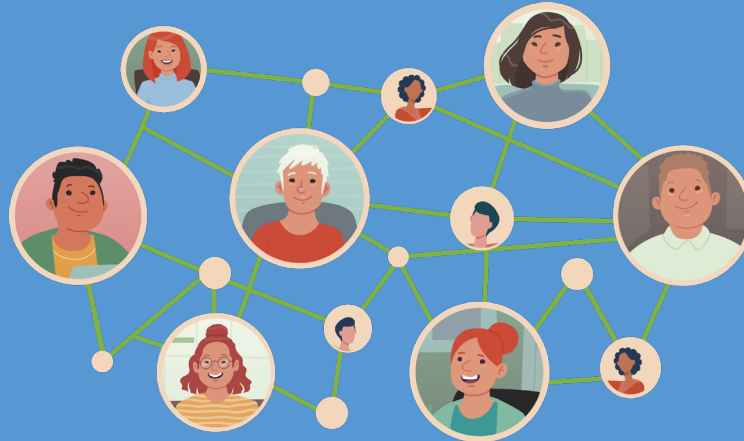


Memoria técnica 2022



Seminarios presenciales sobre la **Reforma del Código Civil**

Incluye un cambio muy importante: se habla de **apoyar a las personas y no de tutelarlas**

El pasado 1 de septiembre de 2022 entró en vigor la Ley de reforma para el ejercicio de la capacidad jurídica de las personas con discapacidad. Si quieres conocer qué supone este cambio legislativo para las personas con discapacidad, sus familias y organizaciones que las apoyan, inscríbete.

Sesiones en Granada. Formación presencial

Dirigido a familias y personas con discapacidad
Edificio Administrativo de Triunfo de la Universidad de Granada (Avda. del Hospicio s/n, Frente Hospital Real)
Jueves, 12 de mayo
De 17:00 a 19:00 h.

Dirigido a profesionales, juristas...
Edificio Espasiv y Catedrera de la Universidad de Granada (Avda. de Madrid s/n, antigua Facultad de Medicina)
Viernes, 13 de mayo
De 10:00 a 13:00 h.

Impartido por: Toriberto Recover Balboa, abogado y coordinador de la Red de Juristas de Plena inclusión.

Para asistir debes apuntarte haciendo clic aquí

Logos: ONCE, UNIVERSIDAD DE GRANADA, Plena inclusión ANDALUCÍA.

La Lanzadera
FORMACIÓN PARA EQUIPOS QUE TRANSFORMAN
Centrados en lo importante, centrados en las personas.

Logos: ONCE, Plena inclusión ANDALUCÍA.

ATENCIÓN TEMPRANA
Dibujando horizontes. Acompañando buenas prácticas para la transformación.

Logos: Plena inclusión ANDALUCÍA, ONCE.

LIDERESAS PARA EL CAMBIO

| | | | |
|--|--|---|---|
| Marta Rubio Lideresa de Añamp | Ana Heredia Lideresa de Aprosmo | Silvia Rubiño Lideresa de Aprosmo | Susana Figueroa Lideresa de Futuro Singular Córdoba |
| María José Soto Mentora de Vale Miembro de Junta Directiva de Asociación Vale | Eleazar Garnier Mentora de Añanas El Puerto y Bahía Miembro de Junta Directiva de Plena inclusión Arbañal | | |

www.plenainclusiollandalucia.org

Oferta formativa 2022

Logos: ONCE, Plena inclusión ANDALUCÍA.

IV Premio Excmo. Ateneo de Sevilla de **Relato y Poesía** de Personas con Discapacidad Intelectual y del Desarrollo

Sevilla, 2022

Empleo Personalizado
Innovación para la inclusión sociolaboral

Logos: Plena inclusión ANDALUCÍA.

50 años **Hablamos de Oportunidades para la educación con**

Inmaculada Garrido Jiménez
Directora académica del colegio fundación Purísima Concepción de Granada, especialista en atención educativa a la diversidad

Martes, 29 de noviembre 12:00 horas
A través de Zoom

Logos: ONCE, Plena inclusión ANDALUCÍA.

Memoria de Actividades 2022

Plena inclusión Andalucía

Nuestras alianzas



UNIVERSIDAD
DE GRANADA



Índice

| | |
|---|----|
| ¿Quiénes somos?..... | 4 |
| Entidades Plena inclusión Andalucía | 6 |
| ¿Qué hacemos? | |
| • Desarrollo organizativo | 7 |
| • Fortalecimiento y participación del movimiento asociativo | 9 |
| Áreas de trabajo | |
| • Accesibilidad Cognitiva..... | 11 |
| • Atención Temprana..... | 13 |
| • Empleo | 14 |
| • Ciudadanía | 15 |
| • Mujer..... | 17 |
| • Apoyo a familias | 18 |
| • Educación | 19 |
| • Personas reclusas | 20 |
| • Impulsando buenos apoyos..... | 21 |
| • Ocio y tiempo libre..... | 22 |
| • Transformación | 23 |
| • Sensibilización en acceso a la justicia | 25 |
| • Formación y gestión del conocimiento | 26 |
| • Comunicación | 27 |
| • Responsabilidad social | 28 |



¿Quiénes somos? Órganos de gobierno

Organigrama



Asamblea

Es el máximo Órgano de Gobierno de la Federación.

En junio de 2022 esta Asamblea se reunió para la aprobación de cuentas, memoria de 2021, así como presupuestos y el plan de acción de 2022.

Junta Directiva

Antonio Fernández Brioso. **Presidente**
 Alfonso Rubio del Castillo. **Vicepresidente**
 María Eleazar Garnier Pérez. **Tesorera**
 Francisco D. Mateo Barranco. **Secretario**
 M^a Eleazar Garnier Pérez. **Delegada Cádiz**
 Alicia Duclós García. **Delegada Córdoba**
 Rafael Cabrera Pérez. **Delegado Granada**
 Matías Rodríguez Sánchez. **Delegado Huelva**
 Capilla Ruiz Morales. **Delegada Jaén**
 Cristóbal José Moreno Salcedo. **Delegado Málaga**

Equipo Gerentes

Pedro de Haro Orozco. **Almería**
 Eva M^a Silva Gandiaga. **Cádiz**
 Juan Antonio González Aguilar. **Córdoba**
 Jorge Barbero Barbero. **Granada**
 José Manuel Moreno Mateo. **Huelva**
 Elvira de Castro López. **Jaén**
 David Villar Carrasco. **Málaga**
 Antonio Martín Ramos. **Sevilla**

¿Quiénes somos?

Nosotros

PLENA INCLUSIÓN ANDALUCIA es un movimiento asociativo formado por un conjunto de organizaciones de familias que defienden los derechos de las personas con discapacidad intelectual, imparten servicios y son agentes de cambio social.

Creada en Antequera en 1.979, cuenta entre sus asociados, con personas y entidades colaboradoras que apoyan e impulsan sus proyectos.

Es un amplio movimiento de base civil, articulado por asociaciones y fundaciones principalmente. Somos una ONG aconfesional, apartidista y sin ánimo de lucro.

Visión

Contribuir, desde su compromiso ético, con apoyos y oportunidades, a que cada persona con discapacidad intelectual o del desarrollo y su familia puedan desarrollar su proyecto de calidad de vida, así como a promover su inclusión como ciudadana de pleno derecho en una sociedad justa y solidaria.

Organización

- 116 asociaciones y fundaciones.
- Más de 15.000 profesionales trabajan con nosotros.
- Centros de Atención Infantil Temprana
- Centros de Educación Especial.
- Centros Especiales de Empleo.
- Centros de Día Ocupacionales.
- Centros de Día.
- Viviendas Tuteladas.
- Residencias de personas adultas.
- Residencias de adultos con grandes necesidades de apoyo.
- Fundaciones Tutelares.
- Residencias para Personas con Graves Trastornos de Conducta.



Entidades Plena inclusión Andalucía

Almería

A TODA VELA
 ASPAPROS
 ASPRODALBA
 ASPRODESA

Cádiz

EL CARMEN INCLUSIÓN
 AFAMEDIS
 AFANAS CADIZ
 AFANAS EL PUERTO Y BAHÍA
 AFANAS JEREZ
 AFANAS LA JANDA
 AFANAS SAN FERNANDO
 AFANAS SANLÚCAR
 CHIPIONA ROTA
 TREBUJENA
 AFANAS VILLAMARTÍN
 AHINCO - AFANAS
 AISE
 APADIS BAHIA DE ALGECIRAS
 ASANSULL
 ASMELT
 EI CURTIDO PLENA INCLUSIÓN
 ASPAREI - ASADIFISA
 ASPRODEME
 AUTISMO CÁDIZ
 AVADE

AVADIS
 LA FUNDACIÓN
 FEPROAMI

Córdoba

A.C.O.P.I.N.B
 ALBASUR
 AMARA
 FUNDACIÓN FUTURO SINGULAR CÓRDOBA
 DISGENIL
 IEMAKAIE
 FUNDACIÓN PRODE

Granada

AGRAMECE
 APROSMO
 ASOC. LA BORONDA
 PROINTEL
 ASOCIACIÓN "SAN JOSÉ"
 ASOCIACIÓN ESPERANZA
 ASOCIACIÓN JABALCÓN
 ASPADISSE
 ASPROGRADES
 ASPROSUBAL
 FUNDACIÓN DOCETE OMNES
 FUNDACIÓN EMPRESA Y JUVENTUD
 FUNDACIÓN PURÍSIMA CONCEPCIÓN

HH. FRANCISCANOS CRUZ BLANCA
 VALE

Huelva

ABRIENDO PUERTAS
 AMAR
 AONES
 APAMYS
 APROSCA
 ASIDEM
 APRODIMAX
 ASOCIACIÓN OBRAS CRISTIANAS
 ASPANDLE
 ASPAPRONIAS
 ASPROCON
 ASPROMÍN
 DIMIC

Jaén

ADIJ
 AFAMP
 AINPER
 APROMPSI

Málaga

ENVERA
 ADIMI
 ADIPA

AMIRAX
 APADISOL
 APROINLA
 FUNDACIÓN APRONA
 ASOCIACIÓN SAN VICENTE DE PAUL
 ASPANDEM
 FUNDACIÓN ASPRODISIS
 SERRANÍA DE RONDA
 ASPROMANIS
 ASPROVELEZ
 CEPER
 FAHALA
 FUENSOCIAL
 FUNDATUL
 LA TRAIÑA
 LOS GIRASOLES DE ARA
 PRODICO
 TALLER DE LA AMISTAD
 ABAD

Sevilla

A.A.E.E.E.
 ADEFISAL
 ADISMAR
 AIMA
 ALBATROS
 ANIDI
 APROSE
 APUDES
 AVAIN

ASAS INCLUSIÓN ACTIVA
 ASESUBPRO
 ASNADIS
 ASPANRI - ASPANRIDOWN
 ASTEDIS
 ATUREM
 CENTRO OCUPACIONAL LA PUEBLA DE CAZALLA
 DANZA MOBILE
 FUNDACION
 PSICOPEDIATRÍA DE SEVILLA
 JUAN DÍAZ DE SOLÍS (AJUDISLE)
 LA RAÍZ
 MATER ET MAGISTRA
 NIÑOS CON AMOR
 PATRONATO MUNICIPAL DE PERSONAS CON DISCAPACIDAD DE LA RINCONADA
 PAZ Y BIEN
 PRODIS
 PROLAYA
 RETAMA
 SINDROME DOWN SEVILLA
 SPECIAL OLYMPICS ANDALUCÍA
 TANDEM

Desarrollo organizativo

En 2022, en Plena Inclusión Andalucía hemos iniciado el **reto de acompañar a nuestras organizaciones para ofrecer buenos apoyos en comunidad desde el valor de la ciudadanía y el poder de las personas**. Un acompañamiento que ha estado orientado a dinamizar espacios de trabajo y participación, a generar oportunidades para la capacitación de equipos, apoyando procesos de transformación y formación a las organizaciones de Andalucía, contando para ello con personas de referencia contrastada.

Un impulso para acompañar procesos de transformación y facilitar la participación y la contribución de las personas con discapacidad intelectual y del desarrollo en sus organizaciones.

Un hacer basado en la cercanía, acercando el trabajo a las provincias y en un estilo de comunicación directo y de escucha a las organizaciones de nuestra federación. Con presencia y participación activa en los espacios de representación y participación con la administración administración y otras organizaciones.



Fortalecimiento y participación del movimiento asociativo

Objetivos

Apoyar y asesorar a nuestras organizaciones generando procesos de acompañamiento y de incidencia política en temas de interés a nuestras organizaciones.

Grupos de trabajo

- Comisión Permanente y Comisión Técnica de Educación CERMI Andalucía.
- Equipo Guía de Atención Infantil Temprana.
- Equipo de gerentes Plena inclusión.
- Equipo de gerentes Plena inclusión Andalucía.
- Junta directiva Plena inclusión Andalucía.
- Grupo de Centros Especiales de Empleo.
- Grupo de trabajo sobre coste plaza de los centros y servicios de atención a personas con discapacidad y del desarrollo.
- Redes estales y autonómicas de dinamización de áreas y pilotajes.

Resultados destacados

- **Se mantienen los Grupo de Trabajo** indicados con objetivos propio según área de mejora y asuntos a trabajar.
- **Asesoramiento jurídico** sobre proceso de modificación de la capacidad jurídica.
- **46 entidades solicitaron PIR** en 2022.

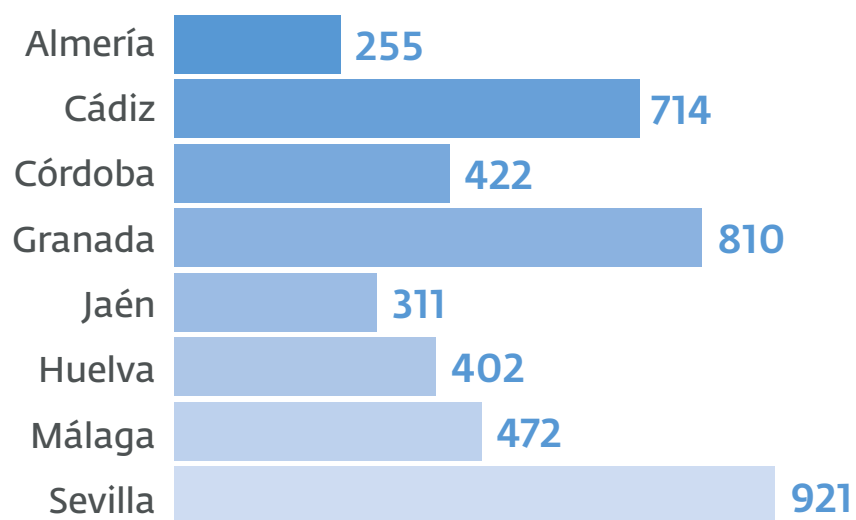


Participación, algunos datos

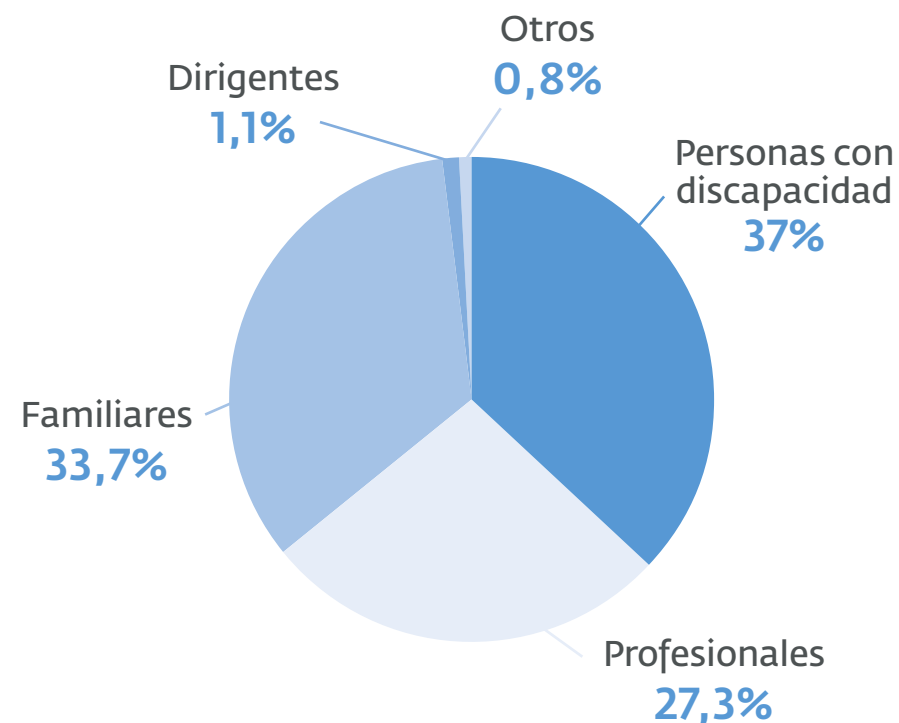
Desde plena inclusión Andalucía hemos generado espacios donde han participado **más de 5.000 personas.**

Espacios generados para compartir y generar conocimiento en Andalucía en espacios de participación

Datos por provincia



Datos por perfiles



Accesibilidad Cognitiva

El objetivo principal es promover la accesibilidad cognitiva para mejorar la autonomía personal de personas con discapacidad intelectual, facilitando la relación con su entorno social y familiar.

Objetivos

Promover acciones de sensibilización y reivindicación sobre accesibilidad cognitiva.

Contribuir a la capacitación en accesibilidad cognitiva de validadores/as y profesionales de apoyo.

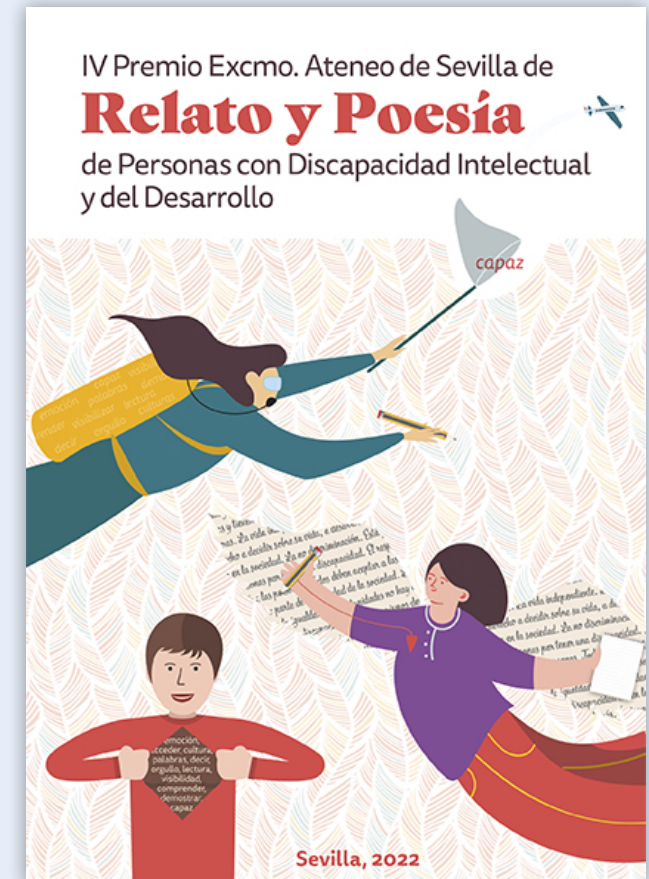
Elaboración de textos en lectura fácil que faciliten el acceso a la información de personas con dificultades de comprensión lectora.

Fomentar espacios que respondan a criterios de accesibilidad.

Promover la colaboración y cooperación entre personas y organizaciones.

Grupos de trabajo

- Red de Accesibilidad de Andalucía
- Red de Accesibilidad de Plena inclusión.
- Instituto Andaluz de Administración Pública
- Servicio Andaluz de Salud
- Excmo Ateneo de Sevilla
- Convenio de colaboración entre la Univ. de Sevilla y la Asociación Plena inclusión Andalucía para la realización de acciones en materia de discapacidad intelectual.



Accesibilidad Cognitiva

Resultados más destacados

- 468 personas se benefician de **acciones de accesibilidad cognitiva**.
- **IV Premio de Relato y Poesía de PcDID**, 62 obras publicadas. Elaboración y publicación de la edición digital del libro con todos los relatos en lectura fácil.
- **V Convocatoria del Certamen de Relato y Poesía y por primera vez, lanzamos la I Convocatoria de un Certamen de Pintura**, cuya pintura ganadora será la portada del libro del próximo V Premio, ambos con bases de convocatorias en lectura fácil.
- **Campaña de sensibilización “Mi Voz Importa”** para elecciones autonómicas 2022.
- **116 personas con discapacidad y profesionales de apoyo de 19 entidades miembro realizan alguno de los 8 cursos de formación** en adaptación de textos en lectura fácil, evaluación de espacios o páginas web. 150 horas. Grado satisfacción: 98,1% valoración muy buena o buena.
- **Adaptación a lectura fácil** de temarios de oposiciones, Manual para participar en una mesa Electoral y otros. Participan 30 personas validadoras con discapacidad intelectual.
- **Incorporados 23 documentos** en lectura fácil en nuestra web.
- **Apoyo y Asesoramiento online en Accesibilidad Cognitiva** “Organizaciones Más Accesibles”. Participan 40 profesionales de 18 entidades
- **Evaluación de la Accesibilidad Cognitiva** de la sede de Plena inclusión Andalucía.
- **I Encuentro online de Buenas Prácticas** de experiencias andaluzas en Accesibilidad Cognitiva. Presentan experiencias Fundación Purísima Concepción-Asprogrades, Asas inclusión Activa y AFAMP.
- **Red de Accesibilidad Cognitiva:** colaboración, difusión e información diversa sobre accesibilidad.
- **Colaboración en Banco de Pictogramas** de Plena inclusión.
- **Colaboración con Plena inclusión España** en diversas encuestas y campañas.



Atención Temprana

Objetivos

Dar soporte técnico a entidades miembro-familias.

Crear grupos de trabajo autónomico a nivel gerencial y a nivel técnico con el fin de desarrollar una propuesta de trabajo 2022/2023

Diseñar una estrategia de formación en tres fases: sensibilización, capacitación de equipos e implementación.

Dinamizar y participar activamente a nivel nacional y autónomico.

Grupos de trabajo

- Comunidad abierta a nivel nacional donde las personas interesadas en la atención temprana comparten información, experiencias y conocimiento.
- Grupo de trabajo de Técnicos de Atención Temprana.
- Grupo de trabajo de Gerentes de Atención Temprana.

Resultados más destacados

- **6 equipos de Atención Temprana** se forman en la Lanzadera de Atención Temprana centrada en familia: Apamys, Fundación Prode, La raíz, Añanas Puerto, Asansull Y San José.
- **35 familias participaron en una Acción Formativa** sobre Parentalidad Positiva para Familias de entidades como Down Sevilla, Autismo Cadiz, Aspapros, Vale, Disgenil, Fuensocial, Amirax y San Jose.
- **36 profesionales** de las siguientes entidades Aldeas Inclusivas, Asprodesa, AFANAS SAN FERNANDO, ASPROVELEZ, Aspandem, ATUREM, Asociación "La Raíz", APROISLA, Down Sevilla, AFANAS JEREZ, ASPRODESA, Asprodalba, FUNDACIÓN PRODE y Asociación Albasur, participaron en una acción formativa sobre Parentalidad Positiva para organizaciones
- **103 personas participaron en una acción de sensibilización**, 50 minutos hablando con M.^a José Rodrigo sobre Parentalidad Positiva.



- **7 Centros de Atención Infantil temprana se acreditaron** a través del Protocolo de buenas prácticas en Parentalidad Positiva, de entidades como La Raiz, Ceper, AVAIN, FUNDACIÓN PRODE, DOWN SEVILLA, ASOCIACION SAN JOSÉ y Fuensocial.

Empleo

Objetivos

Promover los servicios de atención personalizada al empleo, orientación profesional y formación para mejorar la empleabilidad y el acceso al empleo de las personas con discapacidad intelectual y del desarrollo.

Informar, asesorar y orientar en relación con el empleo a las personas con discapacidad en relación al empleo.

Contribuir a la capacitación y activación laboral de las personas para su inclusión plena en el mercado laboral.

Apoyar de forma continuada a lo largo del tiempo a las personas en el proceso de inserción laboral, en el mantenimiento y promoción para empleo de calidad.

Grupos de trabajo

- Red de Responsables de Empleo de Plena inclusión.
- Red Empleo Inclusivo: A TODA VELA; FEPROAMI; ACOPINB; ALBASUR, DISGENIL,

FUTURO SINGULAR, VALE, ABRIENDO PUERTAS, APROMPSI, APRONA, ASPRODISIS, ENVERA, FUNDATUL, APROSE, PIA.

- Red Incorpora autonómica.
- Pilotaje Tecnología Centrada en la Persona. Participan Avain, Aprose, Asansull.
- EmpleON: A TODA VELA; FEPROAMI; ASANSULL, ABRIENDO PUERTAS, APRONA, APROSE.

Resultados más destacados

- 338 personas apoyadas en los servicios empleo.
- Más de 240 personas formadas.
- Apoyamos a 60 personas en la preparación de oposiciones.
- 57 personas de 17 entidades participan en 3 ediciones de Líderes Digitales.
- EmpleON. 47 personas de 6 entidades reciben formación en competencias digitales.
- 63 personas realizan prácticas no laborales en empresas.



- 286 empresas contactadas. 137 empresas visitadas.
- 84 personas encontraron empleo.
- 21 personas insertadas en Grupo Inditex.
- Participan 6 entidades miembro.
- Asesoramiento en 14 convocatorias de empleo público.
- 726 personas informadas en Grupo de correo de Empleo Público.
- Campaña Nacional del 1 de Mayo.
- Campaña de Empleo Público "Mucho más que un dato por el derecho al empleo".
- Colaboramos con Plena inclusión.
- Investigación con IDOCAL-Universitat de València (HEMI), INICO-Universidad de Salamanca (PROLAB 76) y Shekulo Tov.
- Group de Israel en competencias digitales.
- Colaboración con el Instituto Andaluz de
- Administración Pública y el Servicio Andaluz de Salud en acceso al empleo público.

Ciudadanía

Objetivos

Promover el empoderamiento a las personas con discapacidad y/o del desarrollo en la autodefensa de sus derechos.

Fomentar y apoyar espacios y procesos que aseguren la participación y la toma de decisiones de las personas con discapacidad intelectual y del desarrollo.

Promover la participación de las personas con discapacidad intelectual en los espacios públicos-políticos vinculados a su proyecto personal de vida.

Promover el acceso a la vida independiente de las personas con discapacidad intelectual y del desarrollo

Promover apoyos y oportunidades que mejoren el bienestar personal de cada persona.

Facilitar formación a los grupos de interés y difusión de conocimiento.

Grupos de trabajo

- Grupo de representantes autonómicos.
- Red de Profesionales ciudadanía autonómico.
- Red de grupos de autogestores.
- Red Nacional de Ciudadanía.



Ciudadanía

Resultados más destacados

La **red de autogestores** está formada por 99 grupos. 503 mujeres autogestoras y 622 hombres autogestores. 107 personas de apoyo.

Las **actividades de información y asesoramiento** han ido en torno a:

- Asesoramiento sobre Autorrepresentación: Demandas variadas sobre participación de personas con discapacidad intelectual o del desarrollo.
- Información sobre la reforma del Código Civil por la que se pretende adecuar nuestro ordenamiento jurídico en materia de discapacidad a la Convención Internacional sobre los derechos de las personas con discapacidad.
- Vida Independiente.

En cuanto a la **Reivindicación de Derechos**, se han realizado acciones de difusión sobre:

- El derecho al voto.
- La Reforma legal sobre discapacidad

En cuanto a la **participación político pública** cabe destacar la campaña Mi Voto Cuenta,

con el coloquio con los partidos políticos o el encuentro con el Presidente de la Junta de Andalucía en el que Susana Figueroa pudo trasladar las inquietudes del colectivo.

1 espacio de intercambio sobre sexualidad en el que participan 37 personas.

9 acciones de formación a personas con discapacidad: 50' sobre Votar es Fácil, Seminario sobre la Reforma del Código Civil, 50' sobre Participación y representación con personas con grandes necesidades de apoyo, Conoce tus derechos, qué es un delito y cómo se denuncia, ¿Sabes qué es un asistente personal?, Comunicación orientada a la participación, Coproducción y dinamización de equipos, Vida independiente y asistencia personal.

6 acciones Formación a profesionales: Formación en Sexualidad, Participación de las personas con grandes necesidades de apoyo, práctica profesional basada en la experiencia, Enfoque Centrado en la Persona, Bienestar Emocional.

Lanzadera de participación, en la que se hace un acompañamiento a 5 entidades para que desarrollen microproyectos de transformación.



Seminarios presenciales sobre la **Reforma del Código Civil**

Incluye un cambio muy importante: se habla de **apoyar a las personas y no de tutelarlas**

El pasado 3 de septiembre de 2022 entró en vigor la Ley de reforma para el ejercicio de la capacidad jurídica de las personas con discapacidad. Si quieres conocer qué supone este cambio legislativo para las personas con discapacidad, sus familias y organizaciones que las apoyan, inscríbete.

Sesiones en Granada. Formación presencial

| | |
|---|--|
| <p>Dirigido a familias y personas con discapacidad</p> <p>Edificio Administrativo de Triunfo de la Universidad de Granada (Avda. del Hospicio s/n, frente Hospital Real)</p> <p>Jueves, 12 de mayo De 17.00 a 19.00 h.</p> | <p>Dirigido a profesionales, juristas...</p> <p>Edificio Espacio V Centenario de la Universidad de Granada (Avda. de Madrid s/n, antigua Facultad de Medicina)</p> <p>Viernes, 13 de mayo De 11.00 a 13.00 h.</p> |
|---|--|

Imparte: Torcuato Recover Balboa, abogado y coordinador de la Red de Juristas de Plena inclusión

Para asistir debes apuntarte haciendo clic aquí

Logos: Fundación ONCE, UNIVERSIDAD DE GRANADA, Plena inclusión Andalucía



FORMACIÓN Y TUTORIZACIÓN ONLINE

Participación y representación de las personas con discapacidad intelectual y del desarrollo en nuestras organizaciones

Hasta el 8 de septiembre

Fecha de inscripción: Hasta el 8 de septiembre

Fecha de inicio: 15 de septiembre

Participar es un derecho de todas las personas con discapacidad. Queremos que aprendas a transformar y cambiar la vida de las personas con discapacidad para aprender y experimentar nuestros proyectos.

Cómo participar

1. Forma un equipo diverso de 5 a 8 participantes
2. Envía la inscripción hasta el 8 de septiembre
3. Valorar entre los equipos la composición diversa de los equipos: profesionales, personas con discapacidad, dirigentes de tu entidad,...

Objetivos

- Acompañar procesos de participación y representación de las personas con discapacidad en nuestras entidades, familia y comunidad.
- Integrar conocimientos teóricos sobre participación y representación.
- Identificar aquellas características que dotan de calidad a un proceso participativo.
- Desarrollar una mirada crítica sobre los procesos participativos y la calidad de los mismos.
- Aumentar la participación de las personas con discapacidad en los diferentes ámbitos: familiar, asociativo y comunitario.

Contenidos

- Diseñar centros en las personas.
- Conocimientos sobre participación y representación de personas con discapacidad.
- Estrategias de participación y empoderamiento.
- Apoyos centrados en la persona.
- Apoyos en comunidad.
- Proyectos de participación y representación.
- Seguimiento de proyectos.

Logos: Fundación ONCE, UNIVERSIDAD DE GRANADA, Plena inclusión Andalucía

Para más información contactar con Ana Molina: ana.molina@plena.inclusionandalucia.org

Mujer

Objetivos

Fomentar la igualdad de oportunidades entre mujeres y hombres con discapacidad intelectual y del desarrollo.

Capacitar a mujeres con discapacidad intelectual y del desarrollo para formar parte de juntas directivas y patronatos.

Capacitar a mujeres con discapacidad intelectual y del desarrollo en el uso y manejo de nuevas tecnologías.

Dar mayor visibilidad y presencia social a las mujeres con discapacidad intelectual y del desarrollo.

Grupos de trabajo

- Creada una red de profesionales del programa con las entidades ejecutantes: Acopinb, Albasur, Aprose, Asprodisis, Feproami y Obras Cristianas.
- Participación en el grupo de profesionales de Mujer de Plena Inclusión España.
- Creado el grupo de mujeres Lideresas.

Resultados más destacados

Han participado un total de 1.016 personas con discapacidad intelectual y del desarrollo, **673 mujeres** y 343 hombres.

34 acciones formativas sobre bienestar personal y social, educación y salud sexual y el derecho a la sexualidad y el derecho reproductivo de la mujer con discapacidad intelectual y del desarrollo.



Apoyo a familias

Objetivos

Apoyar a nuestras organizaciones en la tarea de mejorar la calidad de vida de las familias de personas con discapacidad intelectual y del desarrollo.

Apoyar con herramientas, estrategias y espacios de conocimiento a nuestras organizaciones en Enfoque Centrado en Familias.

Impulsar acciones dirigidas a conciliar la vida personal, familiar y laboral.

Formar a profesionales que trabajan con familias.

Grupos de trabajo

- Red nacional de familias.
- Equipo de formadores que participan en el programa.
- Equipos de pilotajes Soledad Cero y Enfoque Centrado en Familia.

Resultados más destacados

Se han beneficiado de las distintas acciones 1.414 familiares y profesionales de familias, 1.044 mujeres y 370 hombres.

Información, orientación y asesoramiento familiar sobre el cambio de etapa educativa y apoyos en el aula, sobre apoyo y respiro familiar, solicitud Dependencia y discapacidad, intervención en problemas de conducta y acceso a recursos específicos.

11 acciones formativas para familias sobre ética y buenos apoyos, vida independiente y asistente personal, reforma del Código Civil, sexualidad para hermanos y el papel de las familias en las organizaciones.

11 sesiones de formación e información para profesionales de familias sobre la reforma del Código Civil, Enfoque Centrado en las Familias, Servicios de Apoyo a Familias y Usos y Escalas de Calidad de Vida Familiar.

2 espacios de intercambio para profesionales y familiares sobre enfoque centrado en las familias y soledad cero.



En el **Servicio de Respiro Familiar** se han prestado:

- 7.413,15 horas de apoyos puntuales individuales en el domicilio.
- 512,41 horas de acompañamientos prestados.

Educación

Objetivos

Promover asuntos de interés en materia de educación inclusiva.

Asesoramiento a familias sobre diferentes asuntos: aspectos legales, recursos etc.

Generar prototipos de prácticas inclusivas mediante pilotajes de centros educativos en transformación y alianzas entre centros ordinarios y específicos.

Grupos de trabajo

- Red nacional de educación
- Equipo de Trabajo de Educación de Plena inclusión Andalucía /CERMI Andalucía
- Programa Red para la Educación Inclusiva (REI): Equipo promotor hacia la transformación en cada uno de los colegios participantes en pilotajes de transformación: familias, docentes y alumnado.

Resultados más destacados

4 colegios participan en el **Pilotaje Diseño Universal del Aprendizaje**: Aspapronias, Fundación Purísima Concepción, Ceip Nuestra señora de gracia y Ceip San José de Calasanz

El Centro de Educación Especial Fundación Purísima Concepción participa en el **Pilotaje Transformación de centros de Educación especial en Centros de Recursos.**

4 colegios de Educación Especial participan en el proyecto Líderes Digitales en el Aula: Mercedes Carbó de Afanas y el Pilar Varo de Rota, ambos de AFANAS el Puerto y Bahía, Ntra. Sra. de los Milagros de ASPROMIN, El Campillo y el Virgen de la Cinta de ASPAPRONIAS, ambos de Huelva.

La educación inclusiva se consigue si cambiamos toda la educación

50 min Hablamos de **Oportunidades para la educación** con

Inmaculada Garrido Jiménez
Directora académica del colegio fundación Purísima Concepción de Granada, especialista en atención educativa a la diversidad

Martes, 29 de noviembre
12:00 horas
A través de Zoom

Actividad subvencionada con cargo a la asignación tributaria del 0,7% del Impuesto sobre la Renta de las Personas Físicas

Plena inclusión Andalucía

38 personas participaron en el espacio online 50 minutos hablando con Inmaculada Garrido sobre Oportunidades de la Educación.

Personas reclusas

Promover y apoyar el cumplimiento de la normativa legal vigente referente a las personas con discapacidad en procesos penales penitenciarios.

Objetivos

Promover acciones de sensibilización y capacitación a los diferentes operadores jurídicos, policiales y otros grupos de interés en el derecho de acceso a la justicia.

Asesorar, sensibilizar y colaborar con los trabajadores de las instituciones penitenciarias y otros recursos de cumplimiento de penas.

Apoyar las personas con discapacidad en los procesos de adaptación y convivencia en los ámbitos penitenciarios y otros lugares de cumplimiento, así como en sus procesos de rehabilitación y vida en libertad.

Intervención en atención directa, actividades preventivas, talleres en grupo.

Búsquedas de alternativas al cumplimiento en prisión en colaboración y coordinación con instituciones públicas y privadas.

Grupos de trabajo

Grupos de trabajo de reclusos nacional:

- Formación.
- Reunión con IIPP nacional.
- Seguimiento de programa.
- Proyecto CAPALIST.
- Grupo Facilitadores

Grupo de trabajo de reclusos autonómico:

- Formación.
- Puesta en común de herramientas de trabajo.
- Seguimiento de casos.

Resultados más destacados

73 personas atendidas en la fase de prevención del delito.

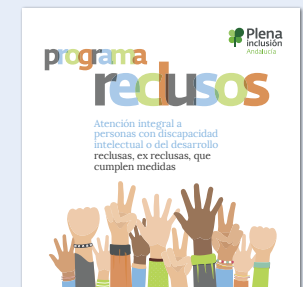
547 personas atendidas en la fase de prevención del delito, cumplimiento de pena y libertad definitiva.

57 personas atendidas en fase de libertad definitiva. 153 familias atendidas.

107 acciones de coordinación y sensibilización a profesionales del ámbito penitenciario, operadores jurídicos y policiales.

5 Técnicos en Centros Penitenciarios y Centros de inserción Social de Andalucía:

Sevilla, Granada, Cádiz, Málaga y Huelva.



547 personas atendidas
en la fase de prevención del delito,
cumplimiento de pena y libertad definitiva

Impulsando buenos apoyos

Objetivos

Mejorar la calidad de vida de personas con discapacidad intelectual o del desarrollo y alteraciones de la salud mental o problemas de conducta, dentro de la cultura de planificación de apoyos centrada en la persona.

Mejorar la calidad de vida de las personas con discapacidad intelectual de edad avanzada, fomentando un proceso de envejecimiento digno.

Grupos de trabajo

- Equipo ACP Plena inclusión Andalucía.
- Canal Asesoramiento Nacional.
- Red Todos somos todas.

Resultados más destacados

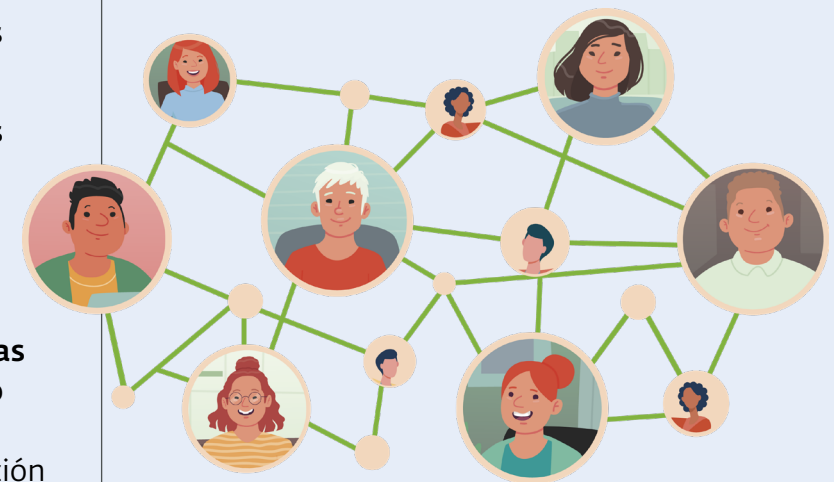
80 personas participaron en el espacio online 50 minutos hablando con Patricia Navas sobre el Envejecimiento de las personas con discapacidad intelectual y del desarrollo.

8 equipos de entidades de Plena inclusión Andalucía se han formado de la mano de la Fundación Gil Gayarre en **Metodologías innovadoras** como la Planificación personal y por adelantado y otras metodologías que ofrecen apoyos personalizados en los últimos años del ciclo vital.

Información a nuestras organizaciones en esta materia:

- **9 asesoramientos individualizados a personas con discapacidad intelectual o del desarrollo con problemas de conducta.**
- **9 apoyos y asesoramientos para profesionales y familias de personas con grandes necesidades de apoyo en conducta.** Acompañamiento a 4 entidades en el proceso de capacitación a profesionales en la intervención de los trastornos de conducta y planificación

de apoyos desde la metodología de ACP (Apoyo Conductual Positivo): Aprosmo, Aturem, Asansull, Adefisal etc. A través de una serie de encuentros con el equipo experto, que ofrecen asesoramiento exhaustivo sobre casos concretos y formación en metodologías como las siguientes: análisis bio-psico-social, creación de un registro de conductas (checklist), formación en estrategias reactivas, ...



Ocio y tiempo libre

Contribuir a la mejora de la calidad de vida de la persona con discapacidad intelectual y del desarrollo, potenciando un ocio normalizado.

Objetivos

Potenciar las relaciones interpersonales de los participantes, desde la independencia y la libre elección.

Proporcionar un periodo de descanso y disfrute de los participantes, más allá de su rutina diaria.

Completar la oferta de servicios de Plena inclusión Andalucía para las entidades miembro.

Ofrecer a las entidades herramientas orientadas a desarrollar servicios de ocio de calidad.

Resultados más destacados

El Inmerso subvenciona turnos, unidad básica del Programa. Cada turno está formado por un grupo de personas (10 a 30) que viaja en una fecha determinada y a un destino determinado (territorio nacional). El turno puede tener una duración de entre 4 a 12 días. Supone un coste por plaza común a todos los miembros del grupo. En 2022 celebramos 23 turnos, participando 611 personas (468 personas con discapacidad intelectual y 173 monitores).

La Consejería de Empleo, Empresa y Trabajo Autónomo subvenciona el programa "Conoce tu Tierra". Son turnos de estancias vacacionales de 4-5 días en las Residencias de Ocio y Tiempo Libre de la Junta de Andalucía. Los beneficiarios son personas con discapacidad legalmente reconocida cuyos ingresos por unidad familiar no superen en 2,5 veces el IPREM. En 2022 participaron 351 personas (234 personas con discapacidad intelectual y 117 monitores).



Transformación y soluciones innovadoras

Objetivos

Promover procesos de transformación de prácticas y servicios/centros hacia sistemas de apoyo personalizados y comunitarios, apoyando los procesos de innovación y transformación: Prototipos, Pilotajes y Lanzaderas.

Resultados más destacados

En Andalucía han participado:

- 26 equipos de entidades en Pilotajes.
- 37 equipos de entidades andaluzas acompañados en procesos de transformación.

Los **PROTOTIPOS** son experimentos previos al desarrollo de un producto o servicio, que aparece en las primeras fases creativas y que nos llevan a aprender del proceso. Es una experimentación estratégica que permitirá decidir si es una propuesta de avance es posible.

- Reducción de restricciones Prototipo Transformación: Asprodisis, IEMAKAIE y Fundación Prode.
- Tecnología centrada en la persona en el empleo: Avain, Asansull y Aprona.
- Transformación a través del Diseño Universal de Aprendizaje (DUA): Aspapronias, Fundación Purísima Concepción, Ceip Nuestra señora de gracia y Ceip San José de Calasanz.
- Transformación de centros de Educación especial en Centros de Recursos: Centro de Educación Especial Fundación Purísima Concepción.



Transformación y soluciones innovadoras

Los **PILOTAJES** son procesos de implementación inicial a pequeña escala para llevar a la práctica cotidiana metodologías y modelos de apoyo personalizados y de enfoque comunitarios, que ya han demostrado su efectividad en contextos de investigación más controlados.

- Salud Mental-Con buenos apoyos: Fundación Purísima Concepción, El Carmen Inclusión, Autismo Cádiz, Fundación Purísima Concepción-Asprogrades Asas Inclusión Activa.
- Enfoque centrado en familia: Asansull y Aprona.
- Sexualidad: Aturem y Asansull.
- Mi comunidad: Vale y Albasur.

Las **LANZADERAS** son espacio de formación y acompañamiento a equipos hacia un nuevo modelo de apoyos promoviendo prácticas transformadoras.

27 Equipos en proceso de transformación.

- Ética y apoyos dignos: Aturem, Fundación Purísima Concepción-Asprogrades y Feproami.
- Envejecimiento, nivel inicial: Asprodesa, Autismo Cádiz Prolaya y San José.
- Envejecimiento, nivel avanzado: Asprodalba, Aprona, Asas Inclusión Activa y Vale.
- Vida Independiente y personalización de apoyos en comunidad: Fundación Prode, Aldeas Inclusivas, Afamp y Fundación Futuro Singular.
- Participación y representación de las personas con discapacidad en nuestras organizaciones: San José, Afamp, Albasur, Paz y bien Santiponce y Fundación Prode.
- Atención Temprana: Apamys, Fundación Prode, La raíz, Afanas Puerto, Asansull y San José.

- 80 personas participaron en el espacio online 50 minutos hablando con Patricia Navas sobre el Envejecimiento de las personas con discapacidad intelectual y del desarrollo.



Sensibilización en acceso a la justicia

Objetivos

Sensibilización y empoderamiento de personas con discapacidad y sus familiares para prevenir el abuso, discriminación y revictimización.

Promover la consolidación, a nivel nacional, de la figura del facilitador/facilitadora.

Difundir y apoyar en la implantación del nuevo modelo de apoyo a la toma de decisiones según la reforma de la legislación civil.

Grupos de trabajo

- Grupo de trabajo de Acceso a Justicia Nacional.
- Grupo de trabajo de facilitadores de Granada y Huelva.

Resultados más destacados

10 personas con discapacidad que participan activamente (formadores).

3 agentes jurídicos que colaboran en las formaciones (formadores).

150 personas con discapacidad y familiares que se forman para prevenir el abuso, discriminación y revictimización.

425 personas y familiares que se forman en el nuevo modelo de apoyo en la toma de decisiones.

325 agentes jurídicos que se forman en el nuevo modelo de apoyo en la toma de decisiones según la reforma del Código Civil.

9 personas apoyadas en los juzgados en el marco de la reforma de la legislación civil (elaboración de informes...).



Seminario presencial sobre la **Reforma del Código Civil**

Incluye un cambio muy importante: se habla de **apoyar a las personas y no de tutelarlas**

El pasado 3 de septiembre entró en vigor la Ley de reforma para el ejercicio de la capacidad jurídica de las personas con discapacidad. Si quieres conocer qué supone este cambio legislativo para las personas con discapacidad, sus familias y organizaciones que las apoyan, inscríbete.

Imparte:
Torcuato Recover Balboa, abogado y coordinador de la Red de Juristas de Plena inclusión

Sesión en Sevilla: 29 de noviembre de 11:00 a 14:00 horas

Sesión en Málaga: 9 de diciembre de 11:00 a 14:00 horas

Formación presencial. Para asistir debes apuntarte haciendo clic aquí

Plena inclusión Andalucía

Avda. Alc. Luis Urriñuela Nº 19 local 10 1ª pta.
41020 Sevilla · 954 52 51 99
sed@plenainclusiollandalucia.org
www.plenainclusiollandalucia.org

INICIATIVA DE ECONOMÍA SOCIAL

Formación y gestión del conocimiento

Objetivo

Facilitar contenidos formativos online de interés, recopilando la oferta formativa que permita avanzar a nuestras organizaciones a los nuevos retos.



Resultados más destacados

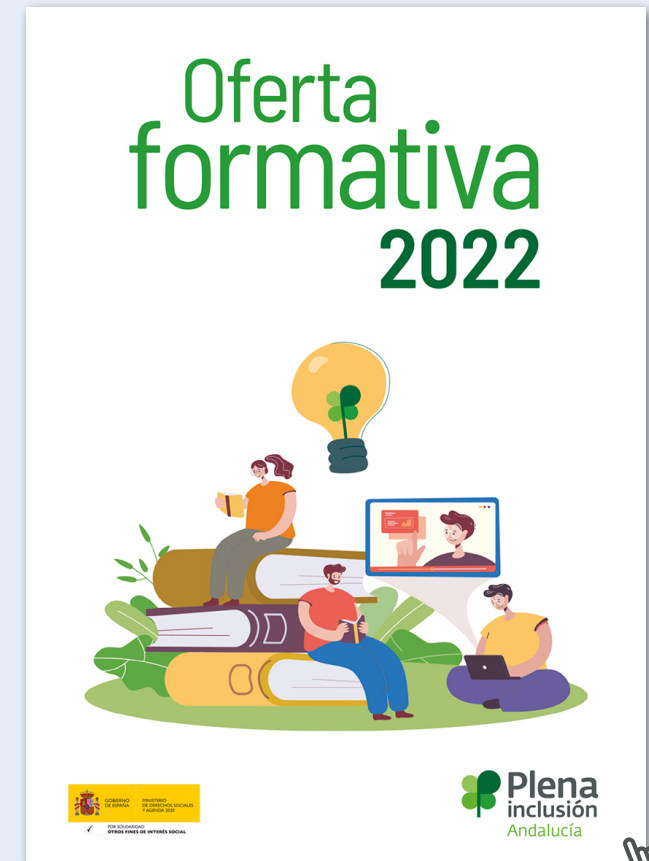
247 personas de 70 entidades andaluzas se han formado en contenidos como:

- Enfoque Centrado en la Persona.
- Empoderando Personas.
- Salud Mental y Bienestar Emocional.
- Desinstitutionalización y vida en comunidad.
- Apoyo Conductual Positivo dirigido a Familias.
- Planificación Personal por Adelantado.

En 2022 contamos con una **amplia oferta** formativa en diferentes modalidades:

Consulta el Catálogo de formación que ha elaborado Plena inclusión Andalucía para 2022.

Plena inclusión Andalucía, a través de diferentes líneas de financiación, desarrolla contenidos formativos para mejorar las competencias de las personas que conforman nuestro movimiento: profesionales, familiares, personas con discapacidad intelectual o del desarrollo, dirigentes, personas voluntarias, etcétera.



Comunicación

Acciones de Comunicación Externa

Fortalecimiento de la marca y de nuestra presencia en la comunidad autónoma.

En Facebook se han publicado 512 posts.

En Twitter se han publicado 599 posts.

Canal de noticias

En el canal de noticias se han publicado 153 noticias durante 2022.

1.980 visitas.

Campaña de comunicación 'Mi Voz Importa'

Sensibilización y concienciación social a través de nuestros representantes con discapacidad intelectual, que protagonizaron esta campaña que se trasladó a instituciones y partidos políticos.

Coloquio 'Mi Voz Importa', celebrado en la sede de Plena inclusión Andalucía el 14 de junio de 2022, pudimos propiciar un espacio compartido entre votantes y los diferentes grupos parlamentarios en el que se expusieron las cuestiones más relevantes de los programas electorales de cada uno de ellos, a través del diálogo y debate entre todos y todas.

Participación en diferentes campañas nacionales y creación y difusión de campañas autonómicas

Plena inclusión Andalucía se suma a las campañas estatales promovidas por la confederación a la que pertenece, Plena inclusión España, cuyos objetivos y contenidos se difunden a través de los canales descritos anteriormente.

Campañas nacionales:

- El Poder de las Personas, Ganamos en Comunidad, 8M, Cada Familia Importa, Empleo Personalizado, 25N, Mucho más que un dato: por el derecho al empleo, Congreso Plena Internacional.

A su vez, Plena inclusión Andalucía ha elaborado 3 campañas a nivel autonómico, dos de ellas enmarcadas dentro de las Acciones de Reivindicación.

Campañas Autonómicas:

- 'Mi Voz Importa' (descrita anteriormente).



- N.º entidades beneficiarias: 114
- Estimación del nº de personas afectadas: grupos de interés de 114 entidades.
- N.º de visitas a www.plenainclusionandalucia.org: 84.374
- N.º de seguidores en redes sociales:
 - Facebook: 4.679 seguidores potenciales.
 - Twitter: 1.988.

N.º de personas alcanzadas a través de las publicaciones en redes sociales:

- Facebook: 85.399.
- Twitter: 124.300.

Acciones de Comunicación Interna

La comunicación interna de Plena inclusión Andalucía **tiene como principales receptores a sus entidades miembro**. Esta comunicación se hace a través de:

- Correos electrónicos en todas las áreas técnicas de la federación.
- Reuniones online.
- Comunidades virtuales.

N.º entidades beneficiarias: 114

Estimación del nº de personas afectadas: 15.000 personas atendidas por las entidades miembro de Plena inclusión Andalucía, más profesionales, familiares y su entorno.

Responsabilidad social

Objetivos

Este proyecto parte del Modelo de Responsabilidad Social de Plena inclusión, que tiene por objetivo **avanzar en un marco común y compartido de responsabilidad social, que nos permita gestionar y mantener un diálogo abierto con nuestros grupos de interés desde una alta generación de valor para todos ellos, en coherencia con nuestros principios como movimiento asociativo.**

En este marco, tratamos de ofrecer nuevas oportunidades a cada persona con discapacidad intelectual o del desarrollo y a su familia, y promover transformaciones sociales en clave de desarrollo sostenible, igualdad y ciudadanía.

Resultados más destacados

Colaboraciones con el Excmo. Ateneo de Sevilla, el Excmo. Ayuntamiento de Sevilla, la Oficina del Defensor del Pueblo Andaluz, la UGT Andalucía y con el Servicio de Accesibilidad de la Dirección General de Personas con Discapacidad e Inclusión de la Consejería de Igualdad, Políticas Sociales y Conciliación de la Junta de Andalucía, Universidad de Huelva, Sevilla y Granada, Policía Nacional, Ilustre Colegio de Abogados de Andalucía, Fiscalía Superior de Andalucía, Tribunal Superior de Justicia de Andalucía. Diputación de Granada e Instituto Andaluz de la Mujer.



En el marco del Programa de Responsabilidad Social y coordinado con la Red de comunicación de Plena inclusión Andalucía, se ha realizado un **itinerario formativo** sobre comunicación para entidades en los que han participado **117 personas**.

Itinerario de formación en comunicación, con la celebración de 4 seminarios:

- Comunicación, Redes Sociales y Conocimiento (I).
- Comunicación, Redes Sociales y Conocimiento: La Planificación.
- Comunicación, Redes Sociales y Conocimiento: La Ejecución.
- Comunicación, Redes Sociales y Conocimiento: La Evaluación.

3 seminarios sobre ODS dirigidos a dirigentes y otro a personas con discapacidad en el que participan 55 personas.

IV Premio de Relato y Poesía para personas con discapacidad intelectual.



Avda. Alcalde Luis Uruñuela Nº 19 local 10 1ª planta 41020 Sevilla
954 52 51 99 · sede@plenainclusionandalucia.org · www.plenainclusionandalucia.org